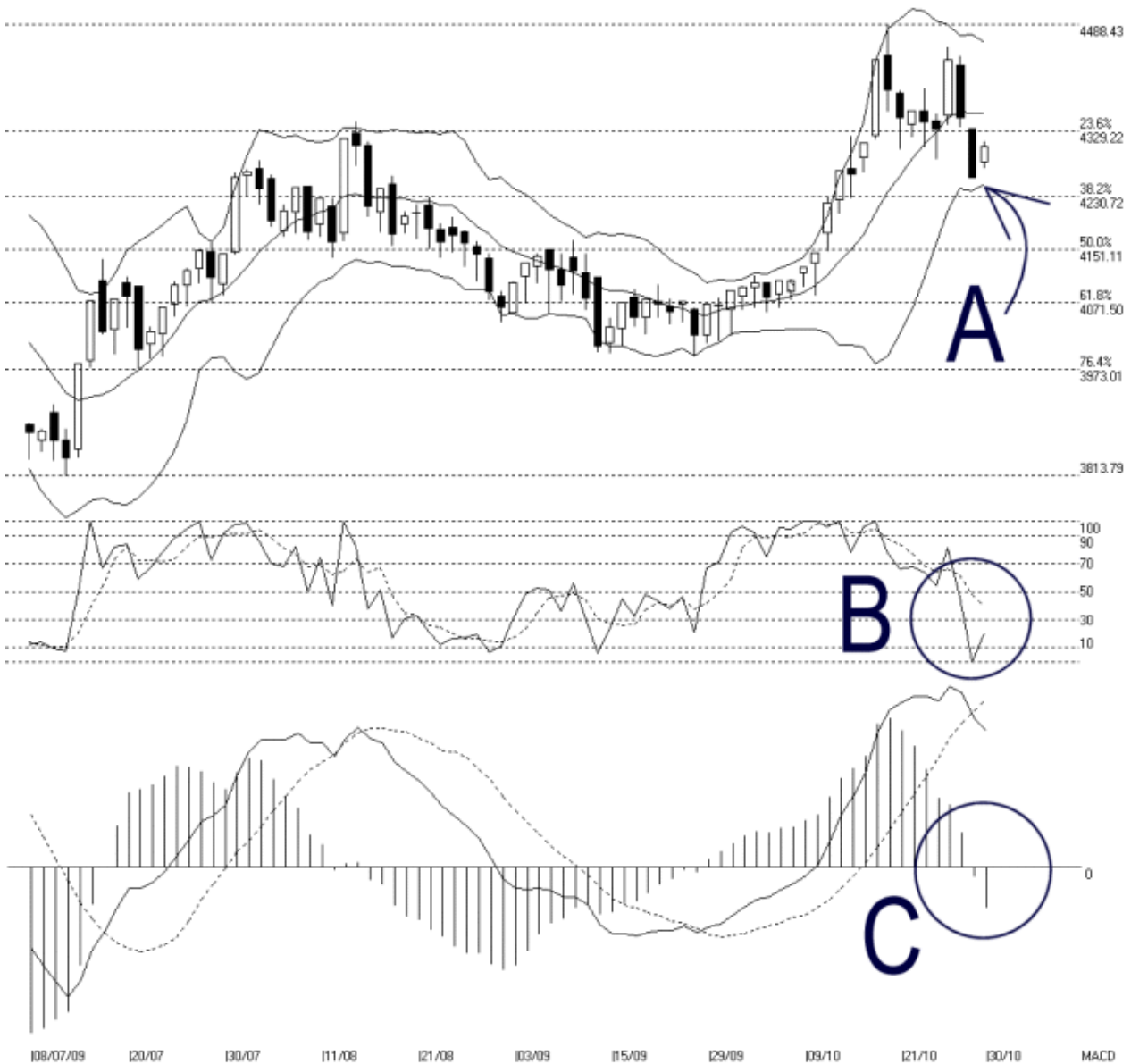




海峡指数(马)私人有限公司
 自 1998 年为投资者提供技术分析图表

富时大马创业板指数 FBMAI Index 29/10/2009

Open: 4281.990 High: 4312.260 Low: 4272.410 Close: 4305.690 +46.590(1.1%) Volume:
 FBMAI [FBMAI] 08/07/2009 - 30/10/2009 Ticks=80 { Indices } Bollinger Band(10,2) -9% -STC(9,3) %K=20.32, %D=39.63 (-19.31) Daily (Fibo) 30-10-2009 17:0
 Created with WinChart (TM) Copyright (C) Straits Index (M) Sdn Bhd



如图中箭头 A 所示，布林频带收窄 9%，这使到富时大马创业板停止下跌，按日反弹 46.59 点或 1.1%。创业板当前的支持水平是 4231 点的费氏线，阻力水平则是 4329 点的费氏线及布林中频带（Bollinger Middle Ban）。

虽然创业板周五止跌回弹，但始终处于布林中频带以下，这意味着创业板仍然有转弱的风险。换句话说，创业板必须上扬突破布林中频带，才能摆脱偏弱的格局。否则，一旦布

林频带再次打开，而创业板还是处于布林中频带以下，那创业板后市将继续有下跌的可能。

如图中 B 圈所示，随机指标（Stochastic）在触底 0% 后反弹，但依然处于 30% 水平以下，也就是短期弱势区域里，所以创业板继续处于偏弱的短期走势，直到随机指标成功上扬突破 30% 水平为止。

如图中 C 圈所示，尽管创业板周五回弹，平均乖离振荡指标（MACD Histogram）继续下滑，并处于零轴（Zero Line）以下。这表示创业板依然属于偏弱的巩固格局中，而此偏弱的巩固格局将持续下去，直到平均乖离振荡指标形成相对的圆底（Rounding Bottom）为止。

随着隔夜美国股市回弹，再加上布林频带收窄，创业板周五止跌回弹，暂时避开了形成跌势的格局。接下来若布林频带能继续收窄，那创业板将进入巩固格局，开始酝酿一个新的走势，直到布林频带重新打开为止。

© 2009 Straits Index (M) Sdn Bhd

www.straitsindex.com

WinChart – Designed by investor for investors, since 1998