



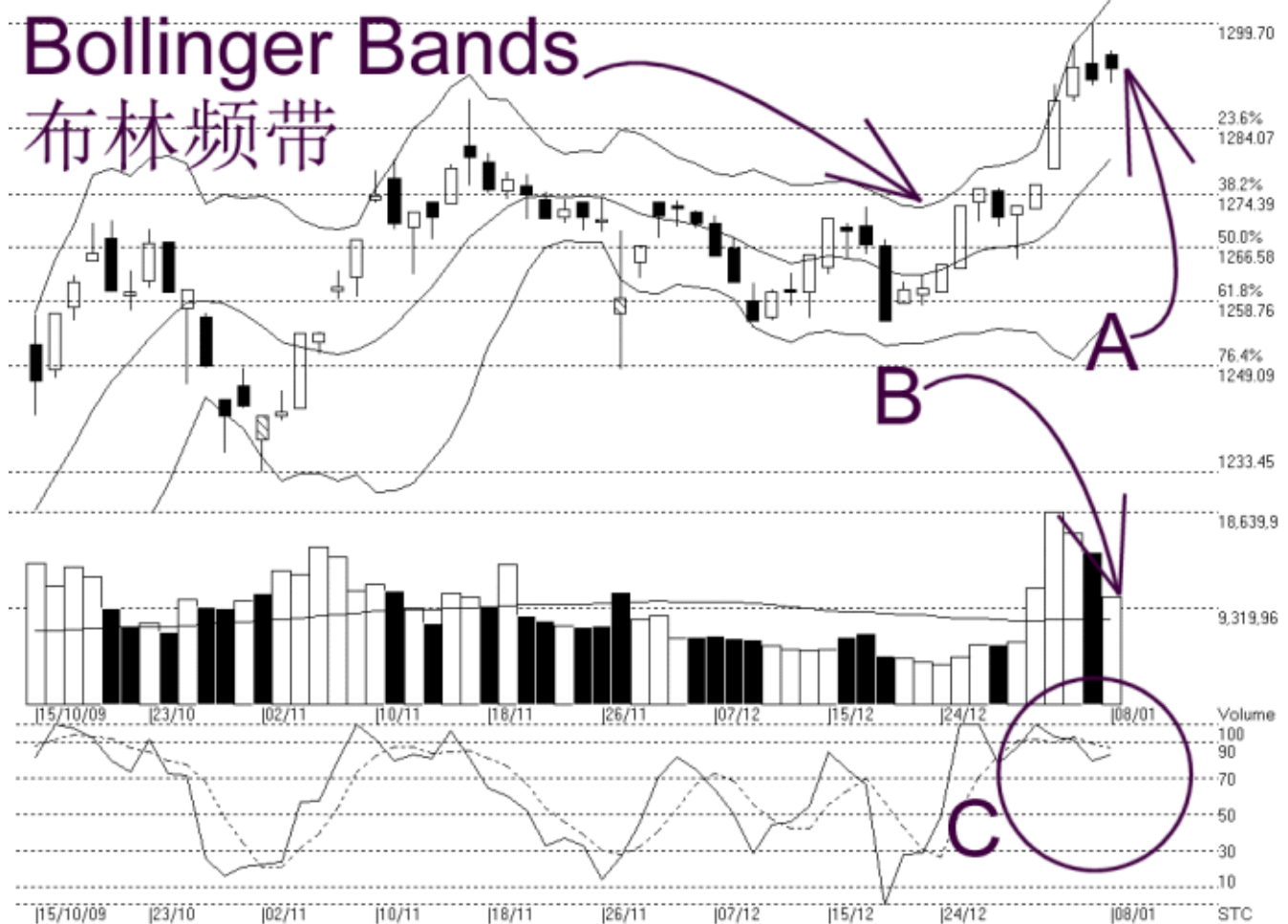
网页: www.straitsindex.com
 电邮: info@straitsindex.com
 电话: 03-8941 6828 (热线)



海峡指数(马)私人有限公司
 自 1998 年为投资者提供技术分析图表

富时吉隆坡综合指数 KLCI 08-01-2010

Open:1294.930 High:1295.510 Low:1290.860 Close:1292.980 +1.560(0.1%) Volume:10,363,859 (-4382821,-29.7%)
 COMPOSITE INDEX [COMPOSITE] 15/10/2009 - 08/01/2010 Ticks=58 { Indices } Bollinger Band(10.2) 1% - STC(9.3) %K=83.13, %D=86.72
 Created with WinChart (TM) Copyright (C) Straits Index (M) Sdn Bhd



如图中箭头 A 所示，富时综合指数一度延续周四的调整而走低，惟综指随后回弹，并且按日微扬 1.56 点。综指当前的阻力水平继续的处于 1300 点的心理阻力水平，支持水平则是 1265 点的费氏线。

如图所示，布林频带（Bollinger Bands）打开的幅度只有 1%，所以综指的涨势亦迅速的缓慢下来，若布林频带接下来开始收窄的话，那将是综指形成技术调整的讯号，届时布林中频带（Bollinger Middle Band）将是综指调整的第一目标，也是综指的动态支持线。

如图中箭头 B 所示，马股成交量减少 29.7%，惟成交量仍然是处于 40 天成交量移动平均线（VMA）以上，这显示投资者在综指出现技术调整时，选择谨慎交易，也有一部份的投资者

采取观望的态度。无论如何，只要成交量能维持在 40 天成交量平均值以上，那市场在有充足的承接力量下，综指将有望维持在继续转强的格局。

如图中 C 圈所示，随机指标（Stochastic）稍微回弹，并未跌破 70% 的水平，这表示综指的短期走势依然属于上扬的格局中，直到随机指标跌破 70% 为止。

基本上综指目前出现调整巩固，所以接下来若布林频带继续收窄，那综指将会开始下调至布林中频带的动态支持线。一般上，只要综指能在布林中频带上获得扶持，那综指将有望再度恢复上扬的格局；反之，综指将会有转弱的风险。

© 2010 Straits Index (M) Sdn Bhd

www.straitsindex.com

WinChart – Designed by investor for investors, since 1998