



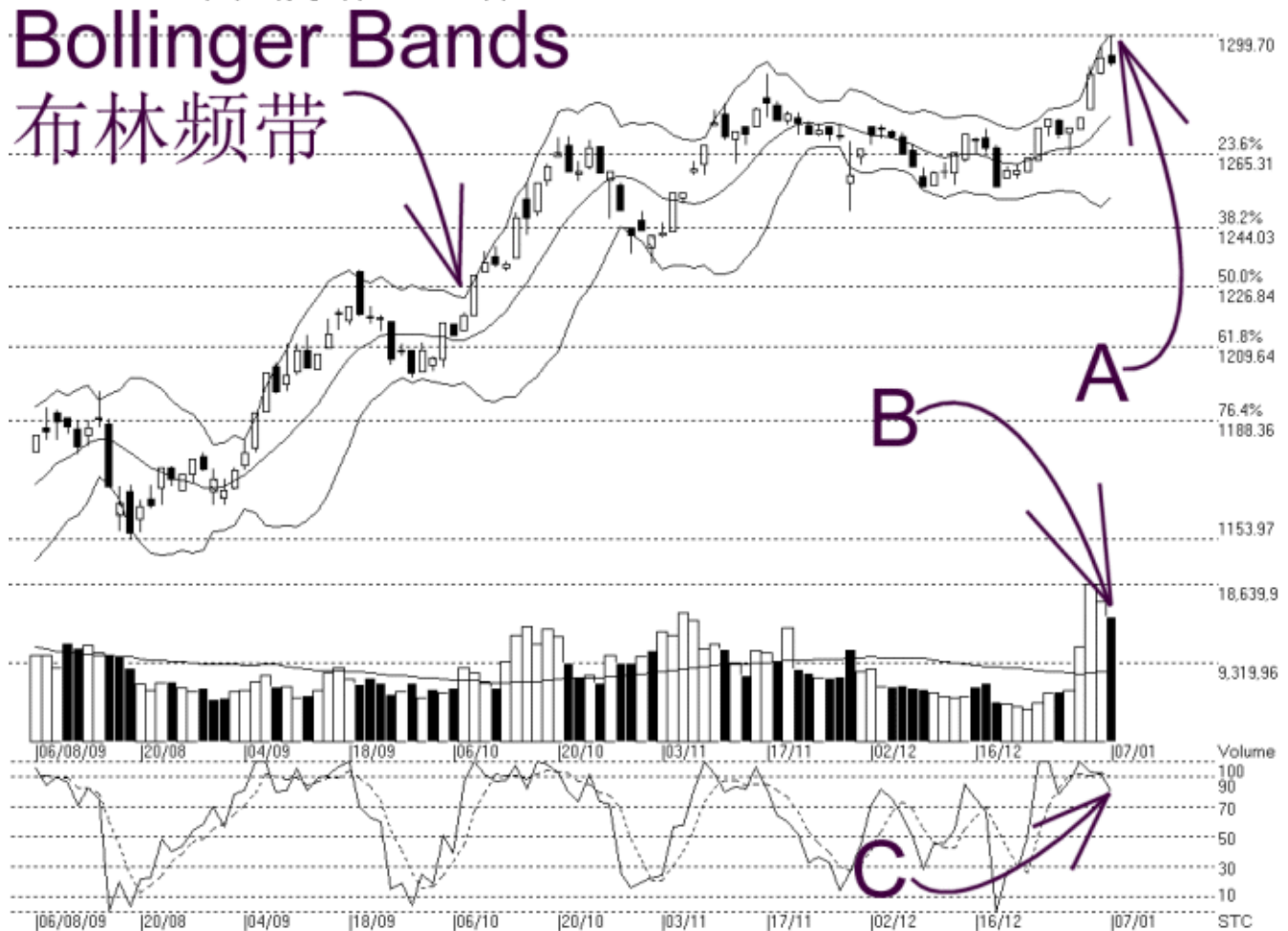
网页: www.straitsindex.com
 电邮: info@straitsindex.com
 电话: 03-8941 6828 (热线)



海峡指数(马)私人有限公司
 自1998年为投资者提供技术分析图表

富时吉隆坡综合指数 KLCI 07-01-2010

Open:1293.690 High:1299.700 Low:1290.360 Close:1291.420 -1.750(-0.1%) Volume:14,746,680 (-1813799,-11.0%)
 COMPOSITE INDEX [COMPOSITE] 06/08/2009 - 07/01/2010 Ticks=104 {Indices} Bollinger Band(10.2) 0% - STC(9.3) %K=80.16, %D=89.75
 Created with WinChart (TM) Copyright (C) Straits Index (M) Sdn Bhd



富时综合指数早盘一度走高，并且上扬至 1299.70 点的最高水平，惟综指随后在套利活动下回软，按日微跌 1.75 点。如图中箭头 A 所示，综指精确的在 1300 点的心理阻力关口遇阻，所以 1300 点接下来继续的成为综指当前的阻力水平，支持水平则落在 1265 点的费氏线。

如图所示，布林频带 (Bollinger Bands) 打开的幅度减少至 0%，所以综指出现技术调整的格局，一般上，若布林频带继续收窄的话，那综指将继续维持在调整的格局，直到布林频带再度打开为止。目前布林中频带 (Bollinger Middle Band) 成为综指的动态支持线，若综指跌破此支持线的话，那综指上扬的趋势将宣告结束，综指将有转弱的可能。

如图中箭头 B 所示，马股成交量减少 11%，不过成交量仍然处于 40 天成交量 (VMA)

以上，这显示市场的参与者颇多，使到市场的承接力量提高，这将有助于市场吸纳套利活动的卖压。

如图中箭头 C 所示，随机指标（Stochastic）进一步下滑，这显示综指的短期走势有调整的迹象，接下来若随机指标跌破 70% 的话，那综指的短期走势将有形成下跌的风险，无论如何，接下来若随机指标跌破 70% 的话，那综指的短期走势将有继续趋软的可能，这是短线投资者套利所致的。

总的来说，综指周四出现了技术调整，所以接下来布林中频带成为了综指调整的第一目标，若综指成功的在布林中频带上回弹，这将意味综指走势依然强劲，综指有望继续走高，反之综指的涨势则有转弱的可能。

© 2010 Straits Index (M) Sdn Bhd

www.straitsindex.com

WinChart – Designed by investor for investors, since 1998