



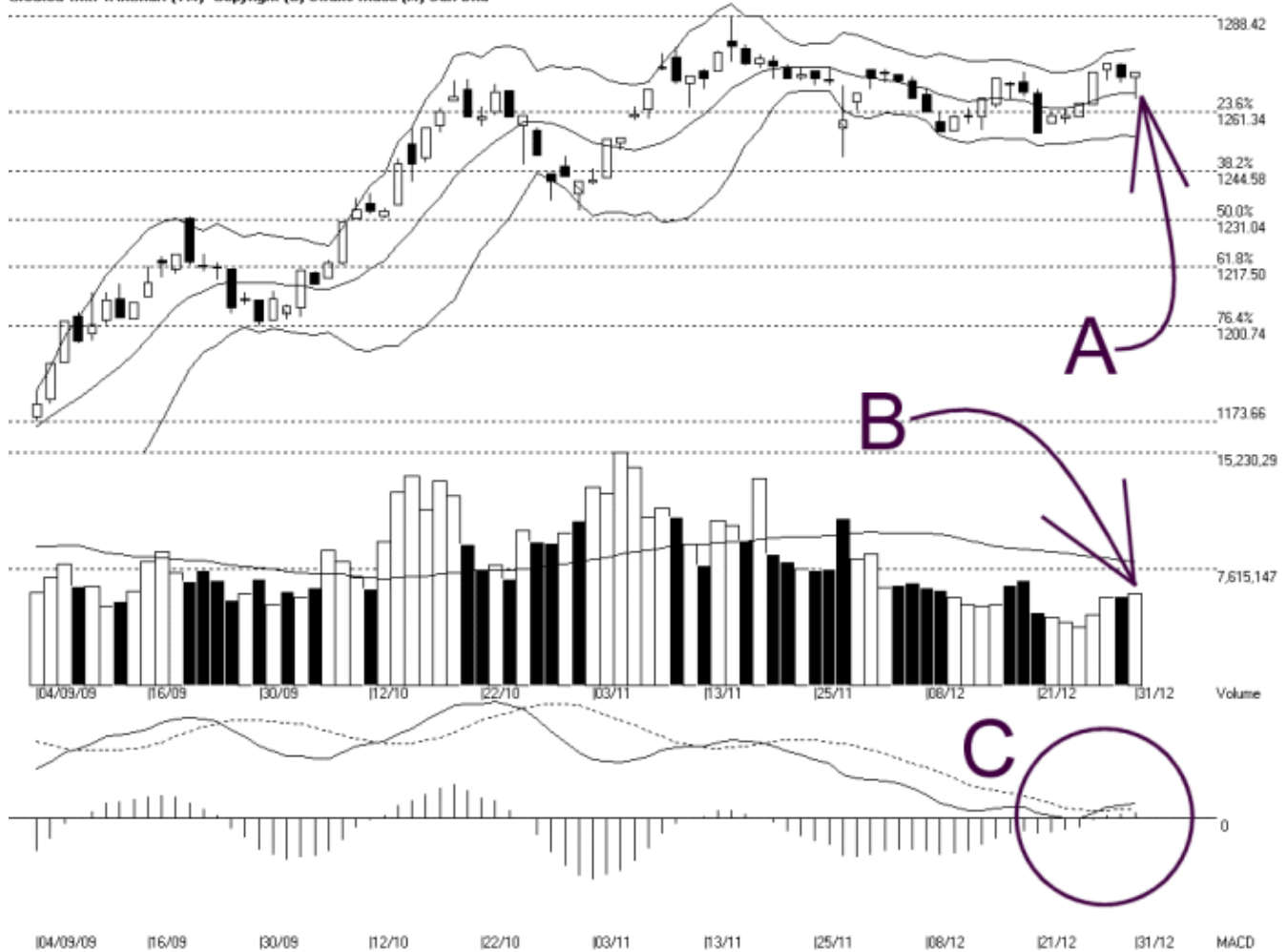
网页: [www.straitsindex.com](http://www.straitsindex.com)  
 电邮: [info@straitsindex.com](mailto:info@straitsindex.com)  
 电话: 03-8941 6828 (热线)



海峡指数(马)私人有限公司  
 自 1998 年为投资者提供技术分析图表

### 富时吉隆坡综合指数 KLCI 31-12-2009

Open:1271.340 High:1272.780 Low:1264.830 Close:1272.780 +1.660(0.1%) Volume:6,024,313 (+159551.27%)  
 COMPOSITE INDEX [COMPOSITE] 04/09/2009 - 31/12/2009 Ticks=80 (Indices) Bollinger Band(10.2) 5% - MACD(12.26.9) Daily (Fibo)  
 Created with WinChart (TM) Copyright (C) Straits Index (M) Sdn Bhd



如图中箭头 A 所示，富时综合指数盘中一度下滑至布林中频带（Bollinger Middle Band），惟综指随后精确的在布林中频带获得扶持而回弹，综指最终以 1272.78 点结束 2009 年的交易，全年上扬了 396.03 点或 45.2%。

由于综指成功的守住布林中频带，这使到投资者对布林中频带的扶持力量信心大增，所以布林中频带继续的成为综指接下来的动态支持线，综指当前的阻力水平有 1288 点的费氏线，支持水平则落在 1257 点的 23.6% 费氏线。

如图中箭头 B 所示，马股成交量虽然稍微增加 2.7%，不过成交量却渐渐的接近 40 天成

成交量移动平均线（VMA），这是因为 40 天的移动平均线也同时的向下滑落，这加快了成交量达到 40 天平均值的速度，若综指在 2010 年 1 月能出现传统的元月效应，那成交量达到 40 天的平均值将大大的增加综指能上扬的幅度。

如图中 C 圈所示，平均乖离（MACD）在零轴获得扶持后回弹，并且上扬突破了触发线（Trigger），这显示综指的中长期有开始转强的迹象，直到平均乖离再度跌破触发线为止。

总的来说，综指在布林中频带上获得扶持，这是一个重大的技术讯号，因为这代表投资者仍然对综指的后市有信心，接下来若布林频带（Bollinger Bands）能开始明显的打开，那综指将有望开始期待已久的元月涨潮。

© 2009 Straits Index (M) Sdn Bhd

[www.straitsindex.com](http://www.straitsindex.com)

*WinChart – Designed by investor for investors, since 1998*