



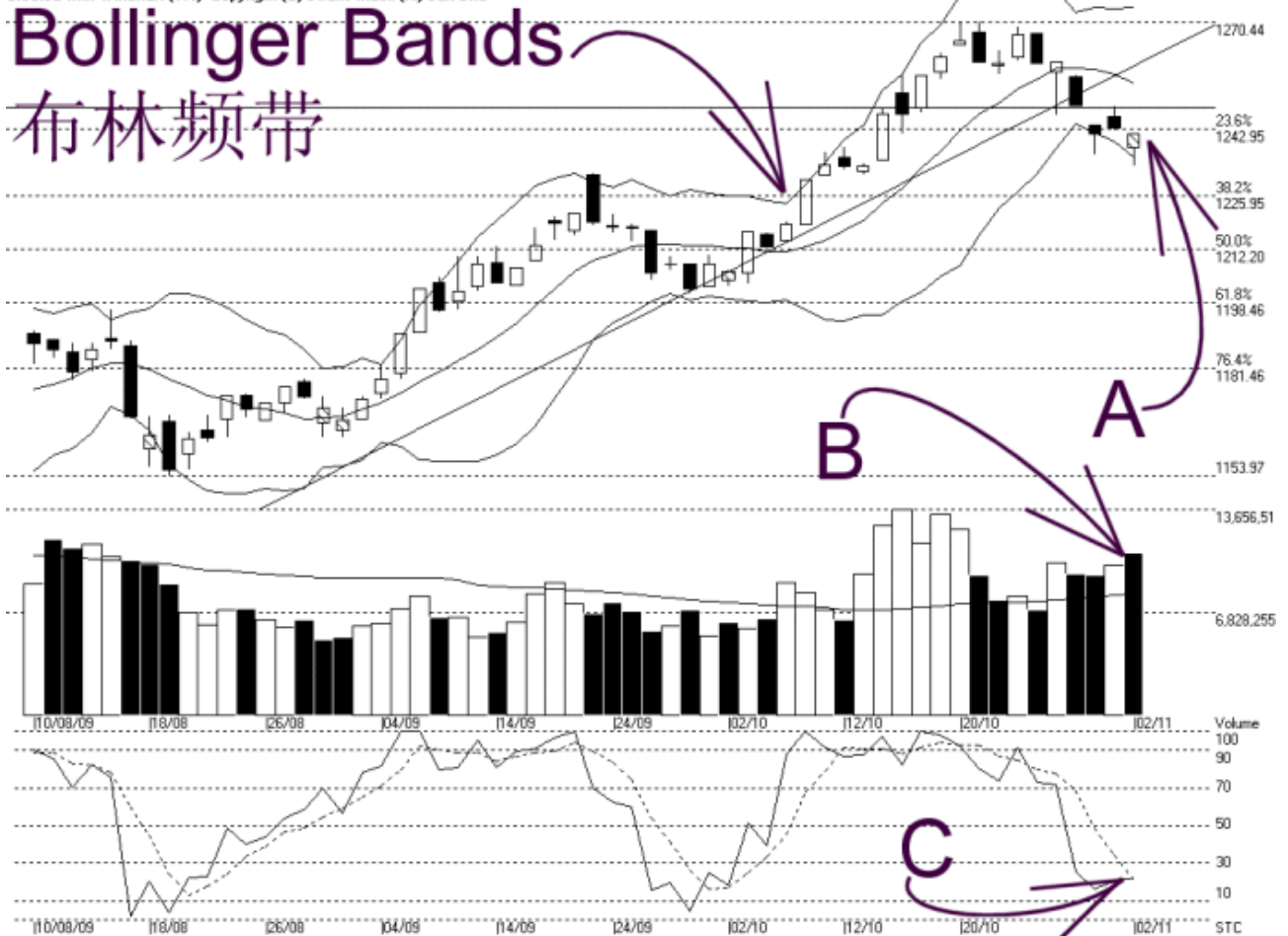
网页: www.straitsindex.com
 电邮: info@straitsindex.com
 电话: 03-8941 6828 (热线)



海峡指数 (马) 私人有限公司
 自 1998 年为投资者提供技术分析图表

富时吉隆坡综合指数 KLCI 02-11-2009

Open: 1238.170 High: 1241.760 Low: 1233.450 Close: 1241.760 -1.470(-0.1%) Volume: 10,739,492 (+749451.75%)
 COMPOSITE INDEX [COMPOSITE] 10/08/2009 - 02/11/2009 Ticks=58 (Indices) Bollinger Band(10.2) 14% - STC(9.3) %K=22.47, %D=21.09 (1.38) Daily (Fibo)
 Created with WinChart (TM) Copyright (C) Straits Index (M) Sdn Bhd



全球股市在道指下挫的影响下走低，富时综合指数更再度向下跳空开市，惟综指在跌破布林频带 (Bollinger Bands) 后受到拉回效应 (Pullback Effect) 而回弹，收市时收窄跌幅，按日综指只微跌 1.47 点。综指当前的支持水平是 1220 点至 1226 点的费氏线，阻力水平则是 1248 点的费氏线。

如图所示，布林频带打开 14%，而综指继续低于布林中频带 (Bollinger Middle Band)，所以综指进一步下跌；通常综指将继续处于趋软的格局，直到布林频带打开的幅度减少或收窄为止。另一方面，布林中频带将成为综指上扬时的动态阻力线，所以若综指一日不能突破布林中频带，综指将继续维持目前的格局。

如图中箭头 B 所示，马股成交量进一步增加 7.5%，所以成交量依然维持在 40 天成交易移动平均线 (VMA) 的水平，这表示市场继续活跃，仍然有相当多的股票转手，这可以喻为为牛市与熊市正处于拉锯战中，所以市场得以维持偏高的成交量。

如图中箭头 C 所示，随机指标 (Stochastic) 的 %K 线有上扬交割 %D 的迹象，若 %K

在上扬交割%D后进一步上扬突破 30%的话，那综指的短期跌势将有望结束，而综指将可望出现技术反弹。

总的来说，由于综指目前低于布林中频带，所以只要布林频带继续打开，那综指将有下跌的风险，直到综指能成功上扬突破布林中频带为止。另一方面，随机指标有上扬突破 30%的迹象，所以预料综指在近期内有出现技术反弹的可能，届时若随机指标能上扬至 70% 以上的水平，综指将有望转为短期上扬的趋势。

© 2009 Straits Index (M) Sdn Bhd

www.straitsindex.com

WinChart – Designed by investor for investors, since 1998