



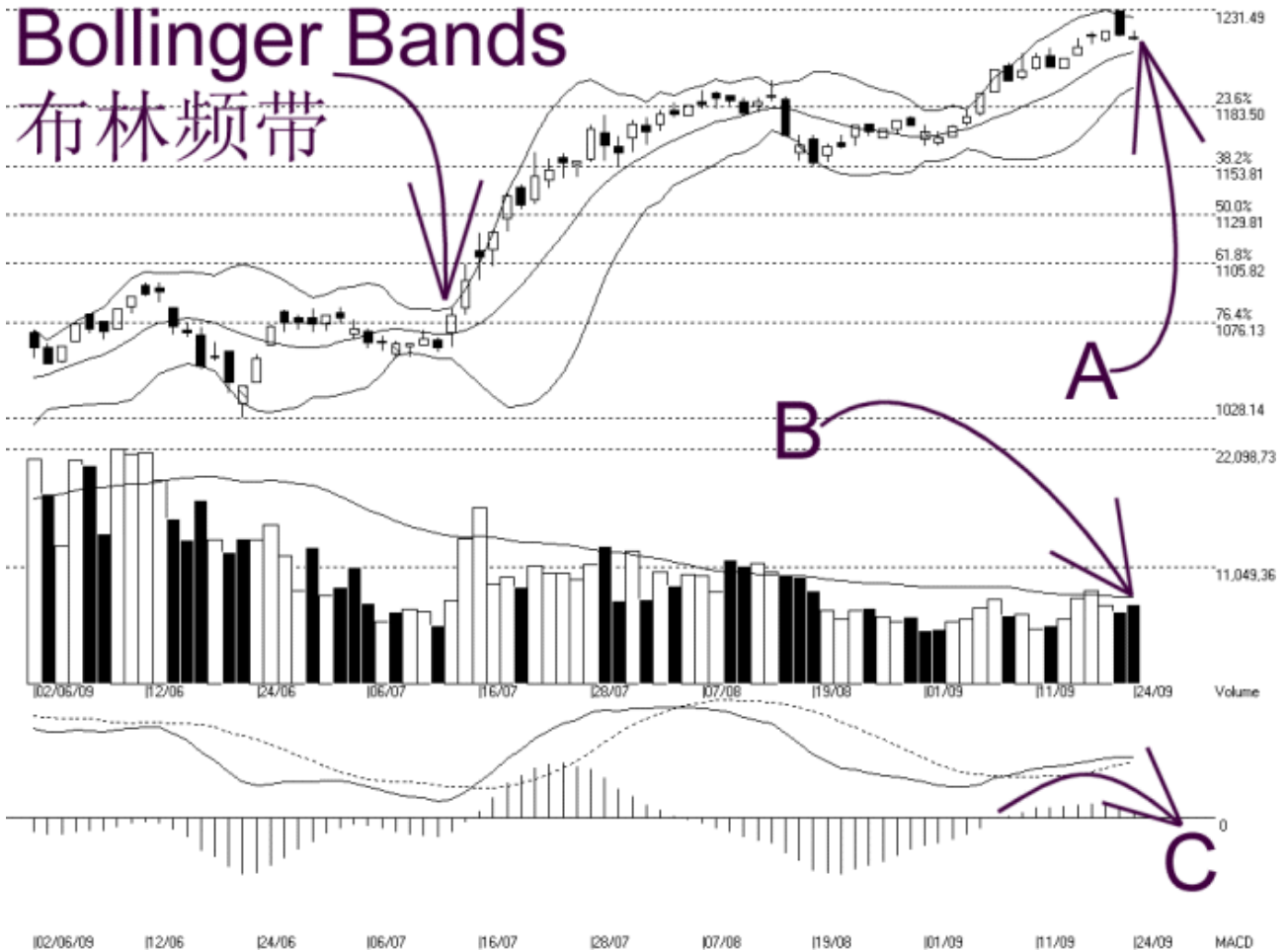
网页: [www.straitsindex.com](http://www.straitsindex.com)  
 电邮: [info@straitsindex.com](mailto:info@straitsindex.com)  
 电话: 03-8941 6828 (热线)



海峡指数 (马) 私人有限公司  
 自 1998 年为投资者提供技术分析图表

## 富时吉隆坡综合指数 KLCI 24-09-2009

Open: 1217.690 High: 1221.090 Low: 1216.190 Close: 1218.060 -1.010 (-0.1%) Volume: 7,510,831 (+731,348, 10.8%)  
 COMPOSITE INDEX [COMPOSITE] 02/06/2009 - 24/09/2009 Ticks-80 (Indices) Bollinger Band(10.2) -14% - MACD(12,26,9) Daily (Fibo) 24-9-2009 15:43:02  
 Created with WinChart (TM) Copyright (C) Straits Index (M) Sdn Bhd



布林频带 (Bollinger Bands) 进一步的收窄, 所以富时综合指数继续的维持在一个调整巩固的格局, 综指按日微跌 1.01 点, 继续窄幅波动, 符合布林频带频带收窄的讯号。如图中箭头 A 所示, 布林中频带 (Bollinger Middle Band) 成为综指目前的动态支持线, 综指的支持水平则落在 1200 点的心理支持点, 阻力水平则维持在 1248 点的费氏线。

一般上, 当布林频带收窄时, 综指都会倾向于横摆巩固, 这是综指典型的调整巩固走势, 而综指将一直维持在此情形, 直到布林频带停止收窄而且开始打开为止。无论如何, 综指目前仍然处于 14、21 及 31 天的加权移动均线 (EMA) 以上的水平, 这表示综指的中长期还是维持在上扬的格局。

如图箭头 B 所示, 马股总成交量上扬 10.8%, 惟还是未能达到 40 天成交量移动均线 (VMA) 的水平, 这显示综指整体的表现还是属于淡静的。接下来若综指能再度上扬而成交量又能增加至 40 天平均值的话, 综指将有望开始稳健的上扬。

如图中箭头 C 所示，平均乖离的振荡指标（Histogram MACD）形成一个圆顶（Rounding Top），所以综指的短期走势有走软的迹象。通常综指的短期走势将继续维持目前趋软的格局，直到振荡指标形成一个相对的圆底（Rounding Bottom）为止。

由于布林频带收窄，所以综指目前还是未能摆脱调整巩固的格局，接下来综指将继续处于一个横摆巩固的格局，直到布林频带开始打开为止。布林中频带及 14、21 及 31 天的加权移动平均线将是综指重要的动态支持线，若综指跌破这些支持线，综指的后市将有开始下跌的风险。

© 2009 Straits Index (M) Sdn Bhd

[www.straitsindex.com](http://www.straitsindex.com)

*WinChart – Designed by investor for investors, since 1998*