



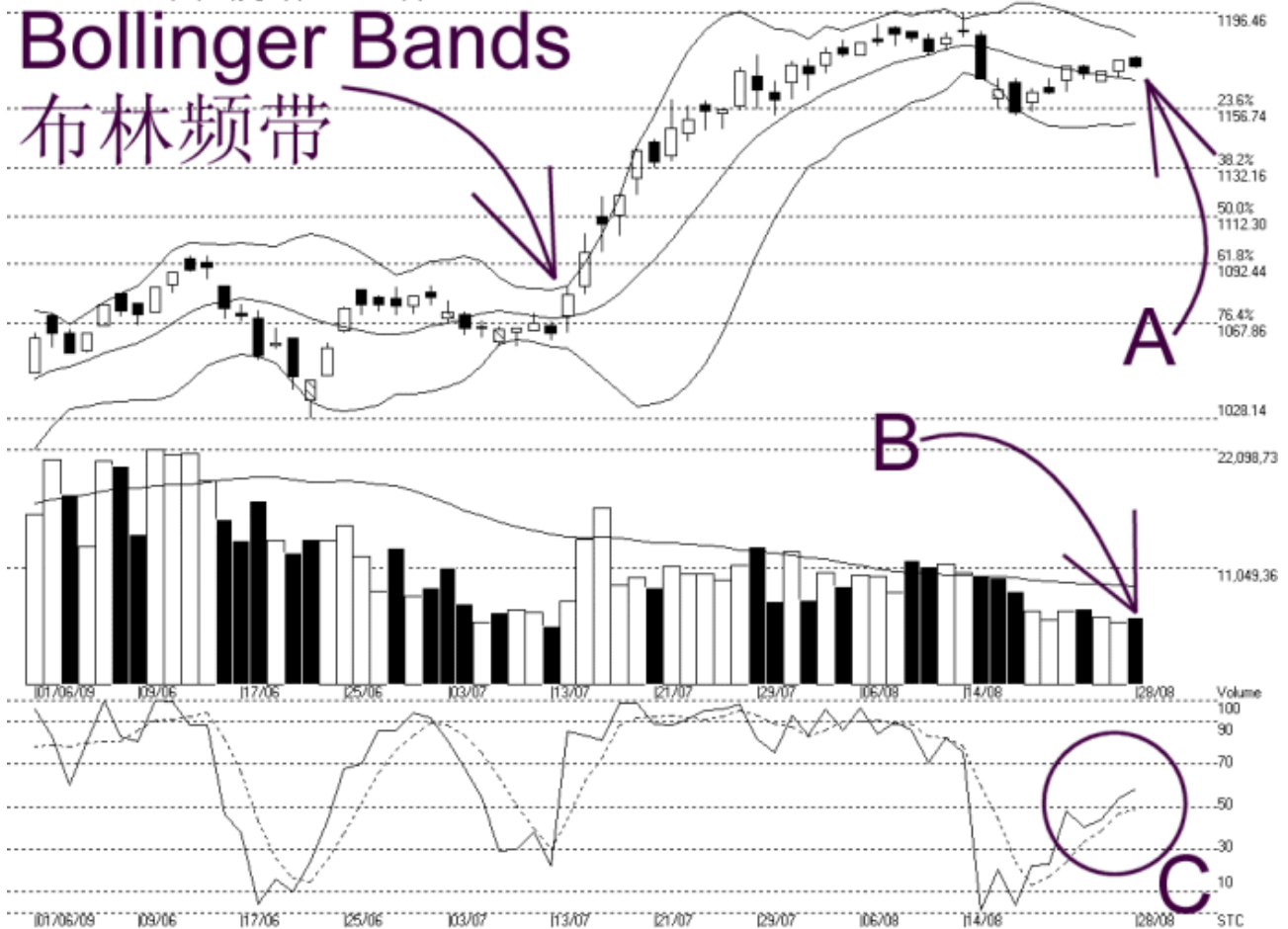
网页: www.straitsindex.com
 电邮: info@straitsindex.com
 电话: 03-8941 6828 (热线)



海峡指数 (马) 私人有限公司
 自 1998 年为投资者提供技术分析图表

富时吉隆坡综合指数 KLCI 28-08-2009

Open:1177.880 High:1178.770 Low:1173.550 Close:1174.270 -2.630(-0.2%) Volume:6,326,817 (+475642.81%)
 COMPOSITE INDEX [COMPOSITE] 01/06/2009 - 28/08/2009 Ticks=65 (Indices) Bollinger Band(10.2) -11% -STC(9.3) %K=58.67 %D=48.71 (9.96) Daily (Fibo) 28-8
 Created with WinChart (TM) Copyright (C) Straits Index (M) Sdn Bhd



如图所示，由于布林频带 (Bollinger Bands) 进一步收窄 11%，所以富时综合指数下滑 2.63 点，以 1174.27 点闭市。无论如何，综指目前依然获得布林中频带 (Bollinger Middle Band) 以及 14、21、31 天加权移动平均线 (EMA) 的扶持 (参考箭头 A)，所以综指并未转为跌势，综指目前只继续横摆巩固。

如图所示，虽然综指已经上扬突破了布林中频带，惟布林频带仍然收窄，所以综指还未确认上扬的趋势，直到布林频带开始打开为止。综指当前的支持水平依然落在 1163 点的费氏线，阻力水平则是 1186 点的费氏线。

如图中箭头 B 所示，马股成交量上扬 8.1%，不过还是处于 40 天成交量移动平均线 (VMA) 以下，所以综指还是未摆脱淡静的格局，这也是成交量在综指横摆巩固的一种普遍现象。

随机指标 (Stochastic) 继续缓缓上扬 (参考 C 圈)，这显示综指仍然有转强的迹象，只是在布林频带收窄的时候，此上扬的讯号并不显著，因为任何次要指标 (Secondary

Indicator) 都必须配合次要指标 (Primary Indicator) 如图形、布林频带、移动平均线等等, 才能发出有效的讯号。

总的来说, 综指的走势基本上都未有太大的变化, 继续处于一个横摆巩固的格局。从布林频带的收窄的技术角度来看, 综指目前正酝酿着一个新的走势, 不过此新走势只在布林频带再度打开时才能确认, 所以只要综指能一直维持在布林中频带以上, 综指转强的几率将有望提高。

© 2009 Straits Index (M) Sdn Bhd

www.straitsindex.com

WinChart – Designed by investor for investors, since 1998