

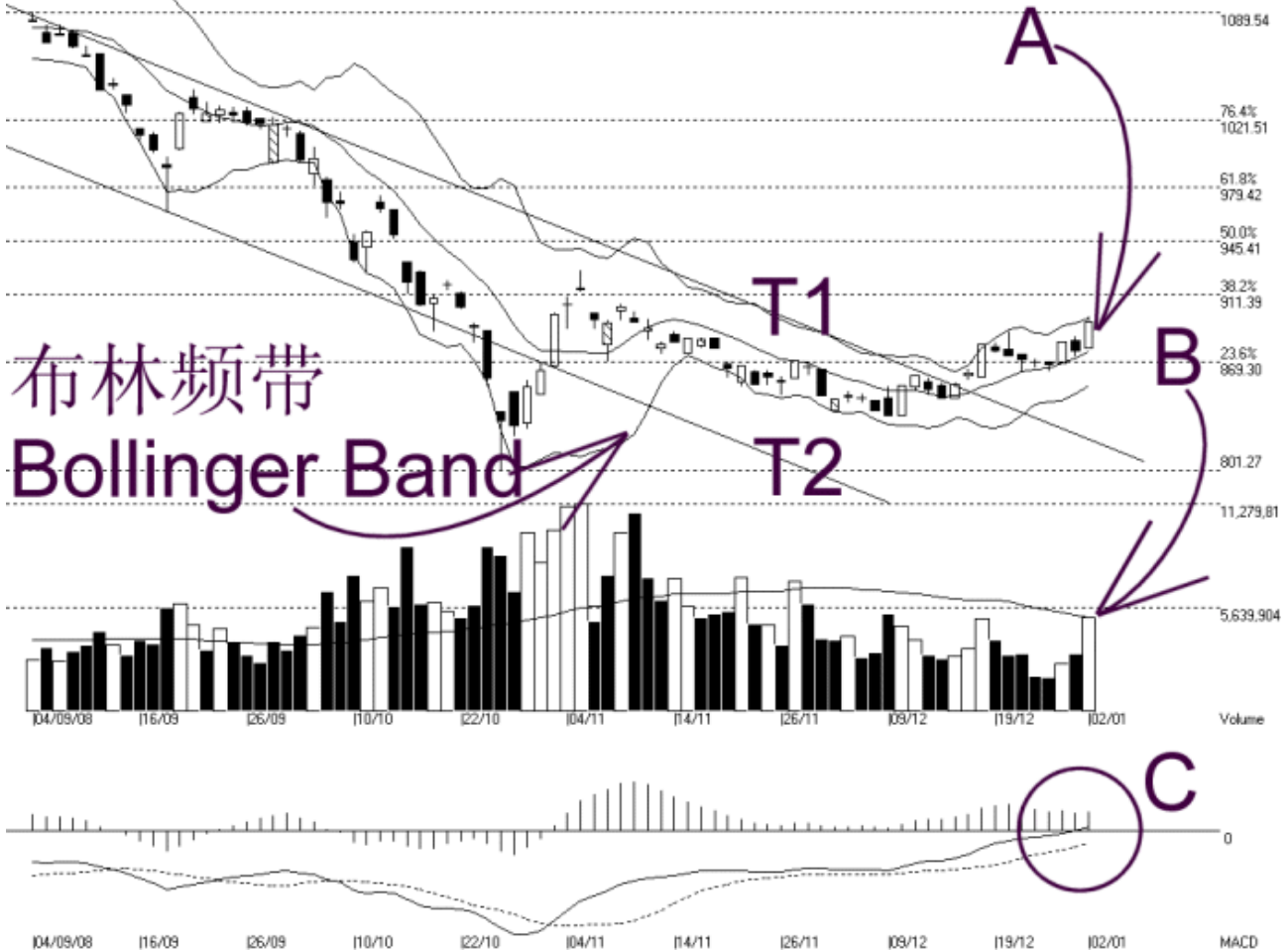


网页: www.straitsindex.com
 电邮: info@straitsindex.com
 电话: 03-8941 6828 (热线)
 海峡指数(马)私人有限公司
 自 1998 年为投资者提供技术分析图表



吉隆坡综合指数 KLCI 02-01-2008

Open: 878.300 High: 897.260 Low: 877.890 Close: 894.360 +17.610(2.0%) Volume: 5,074,115 (+1961588.63.0%)
 COMPOSITE INDEX [COMPOSITE] 04/09/2008 - 02/01/2009 Ticks-80 { Indices } Bollinger Band(10.2) -4% - MACD(12.26.9) Daily (Fibo)
 Created with WinChart (TM) Copyright (C) Straits Index (M) Sdn Bhd



如图中箭头 A 所示，综合指数在布林中频带（Bollinger Middle Band）获得扶持后上扬，突破了 887 点的胜图自动费氏线，所以 887 点反过来成为了综指的支持水平，综指当前的阻力水平为 900 点的心理阻力水平。

如图所示，布林频带（Bollinger Band）还未真正的打开，所以若布林频带接下来开始明显的打开，那综指将确认出现一个上扬的趋势，惟综指必须继续的维持在布林中频带以上。换句话说，综指接下来出现上扬的机会高，不过这都要等到布林频带是否打开来确定。

如图中箭头 B 所示，马股的总成交量终于达到了 40 天成交量移动平均线（VMA）的水平，这显示市场开始达到了合理的水平。这表示若成交量继续的能维持达到 40 天平均值以上的话，那综指转强的趋势将可以继续维持下去。

如图中 C 圈所示，平均乖离（MACD）开始上扬突破零轴而进入正值区域，这是自 2008 年 5 月 29 日来平均乖离第一次重返正值区域，这意味着综指有出现中长期转强的迹象。换句话说，若平均乖离接下来能继续的维持在零轴以上，那综指的后市将看高一线。

总的来说，综指有开始进入了元月效应的迹象，若综指能维持在布林中频带以上的话，那综指将有望出现上扬的格局。无论如何，若要出现真正的牛市目前还是言之过早，因为综

指还是得要上扬突破 200 天的移动平均线，那综指才能确认进入牛市的阶段。

© 2008 Straits Index (M) Sdn Bhd

www.straitsindex.com

WinChart – Designed by investor for investors, since 1998