

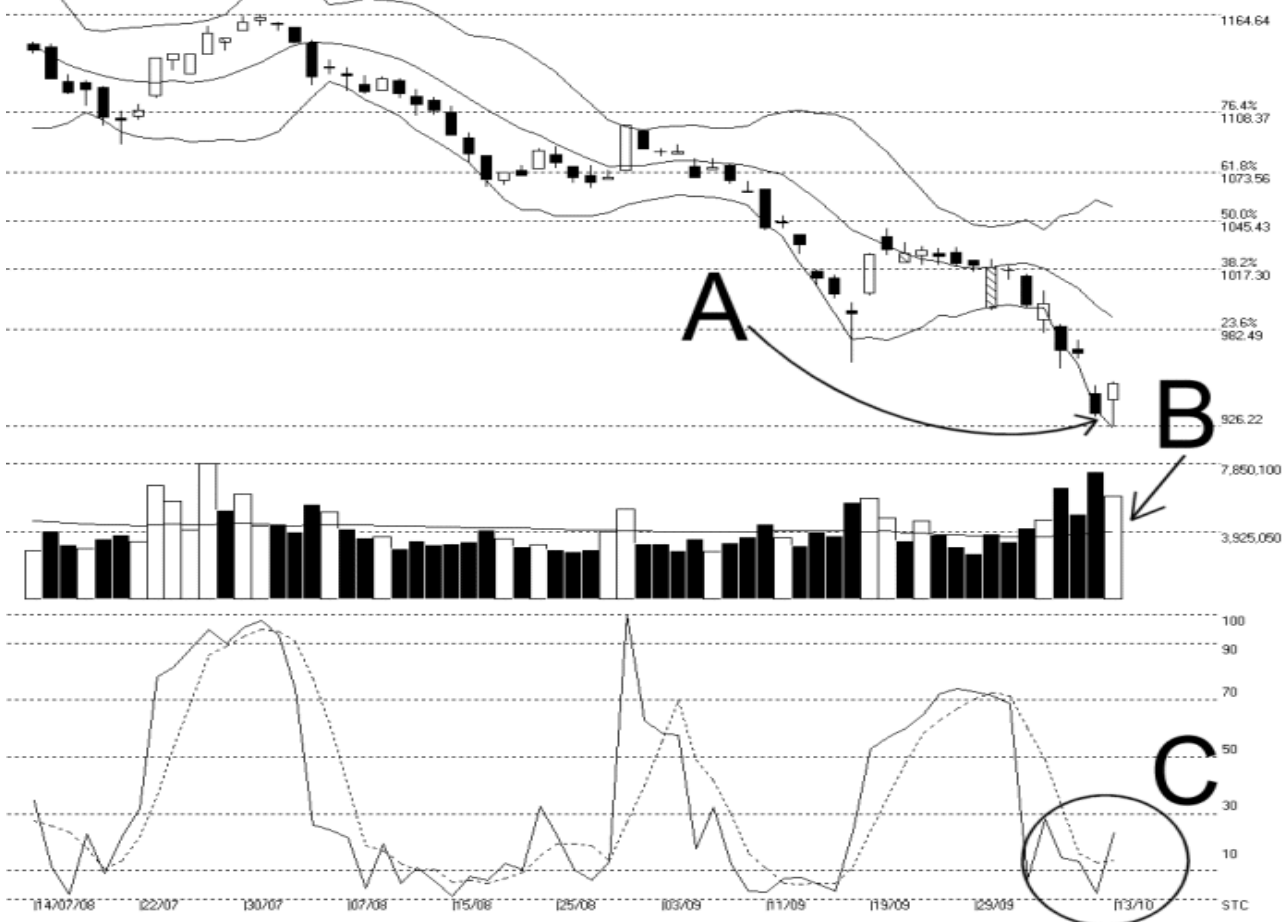


网页: www@straitindex.com
电邮: info@straitindex.com
电话: 03-8941 6828 (热线)
海峡指数(马)私人有限公司
自 1998 年为投资者提供技术分析图表



吉隆坡综合指数 KLCI 13-10-2008

Open: 941.710 High: 952.260 Low: 926.220 Close: 950.760 +16.750(1.8%) Volume: 5,971,402 (-1422417, -19.2%)
COMPOSITE INDEX [COMPOSITE] 14/07/2008 - 13/10/2008 Ticks-63 (Indices) Bollinger Band(10,2) 5% - Volume Daily (Fibo)
Created with WinChart (TM) Copyright (C) Straits Index (M) Sdn Bhd



如图中箭头 A 所示, 综合指数因上周跌破了 20 天的布林下频带 (20-day Bollinger Lower Band) 所以引发了拉回效应 (Pull-back Effect) 的技术性反弹。一般来说, 当综指出现来回效应时, 第一个目标将会是布林中频带 (Bollinger Middle Band)。如果综指出现来回效应反弹后还是在布林中频带遇阻的话, 那么反弹只不过是技术性的而已。无论如何, 综指目前的支持水平落在 926.22 点的胜图自动费氏线, 阻力水平则是 982.49 点的胜图自动费氏线以及布林中频带的动态阻力水平。

另一方面, 综指布林频带周一打开的幅度减至 5%, 所以布林频带有开始收窄的迹象。无论如何, 如果布林频带开始收窄的话, 便表示了富时二板指数将进入巩固的格局。

如图中箭头 B 所示, 马股成交量虽然减少 19.2%, 但是依然能够保持在 40 天的成交量平均值 (Volume Moving Average) 以上。如果综指继续反弹的话, 同时成交量也能够保持在 40 天的平均值以上的话, 那么将有助于综指持续反弹, 甚至有望摆脱下跌的格局。不过, 综指还是必须先要突破第一个重要的阻力水平, 那就是布林中频带。

如图中 C 圈所示, 随机指标 (Stochastic) 稍微的反弹, 但是还是未能突破 30% 水平, 目前依然处于 30% 水平之下的短期熊市区域里。如果随机指标突破 30% 水平的话, 那将是综

指短期出现技术反弹的讯号。

© 2008 Straits Index (M) Sdn Bhd

www.straitsindex.com

WinChart – Designed by investor for investors, since 1998