

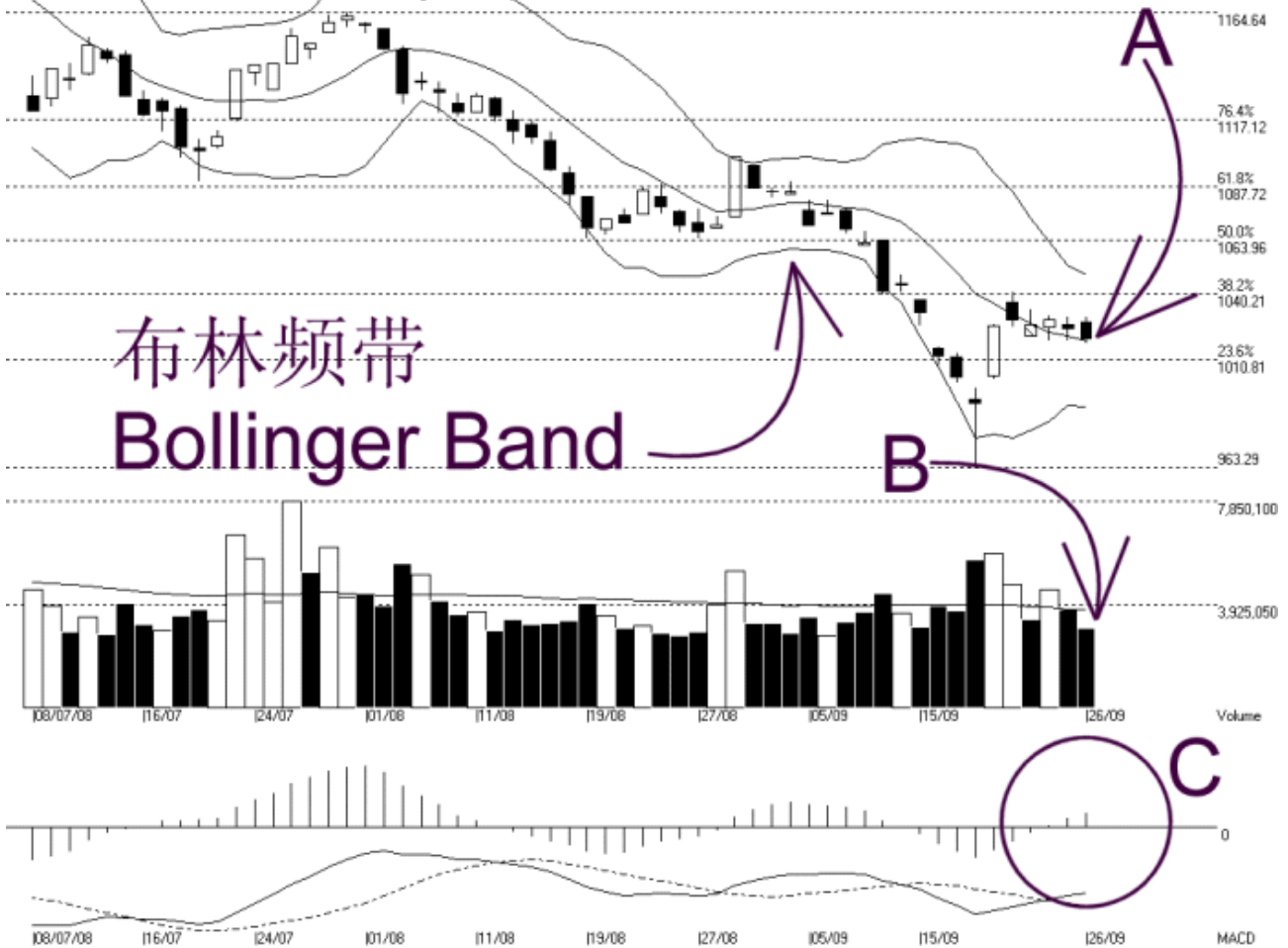


网页: [www@straitindex.com](http://www@straitindex.com)  
 电邮: [info@straitindex.com](mailto:info@straitindex.com)  
 电话: 03-8941 6828 (热线)  
 海峡指数(马)私人有限公司  
 自 1998 年为投资者提供技术分析图表



### 吉隆坡综合指数 KLCI 26-09-2008

Open:1027.258 High:1029.710 Low:1018.180 Close:1020.530 -4.210(-0.4%) Volume:3,034,766 (-692982,-18.6%)  
 COMPOSITE INDEX [COMPOSITE] 08/07/2008 / 26/09/2008 Ticks:58 { Indices } Bollinger Band(10.2) -7% - MACD(12,26,9) Daily (Fibo)  
 Created with WinChart (TM) Copyright (C) Straits Index (M) Sdn Bhd



布林频带  
Bollinger Band

如图中箭头 A 所示，综合指数稍微下调，惟综指精确的在布林中频带（Bollinger Middle Band）获得扶持，所以布林中频带继续的成为综指当前的动态支持线。若综指接下来跌破布林中频带的话，那综指就有出现转弱的风险了。

如图所示，布林频带（Bollinger Band）继续的收窄 7%，所以综指目前还是处于横摆巩固的格局。通常在布林频带收窄时，这是意味着综指正在酝酿着一个新的趋势，而这新的趋势将在布林频带再度打开时浮现，届时综指处于布林中频带的位置将是综指新趋势的方向了。

如图中箭头 B 所示，马股成交量进一步滑落 18.6%，这低成交量显示投资者还是对市场采取谨慎的态度，选择离场观望的居多。无论如何，这在综指横摆时是正常的，不过当综指出现涨势时，成交量还是得上扬达 40 天的成交量平均值，那综指才有望稳健的转强。

如图中 C 圈所示，平均乖离的振荡指标（MACD Histogram）虽然上扬的速度减低，惟还是未出现圆顶（Rounding Top）的形状。读者接下来可以留意振荡指标的变化，若振荡指标接下来出现圆顶时，这就意味着综指有出现短期调整的讯号。不过若综指还是继续的处

于横摆巩固的话，通常补助技术指标的讯号都会显得过敏，所以读者唯有以布林频带的讯号来确认综指的下一个趋势。

© 2008 Straits Index (M) Sdn Bhd

[www.straitsindex.com](http://www.straitsindex.com)

*WinChart – Designed by investor for investors, since 1998*