

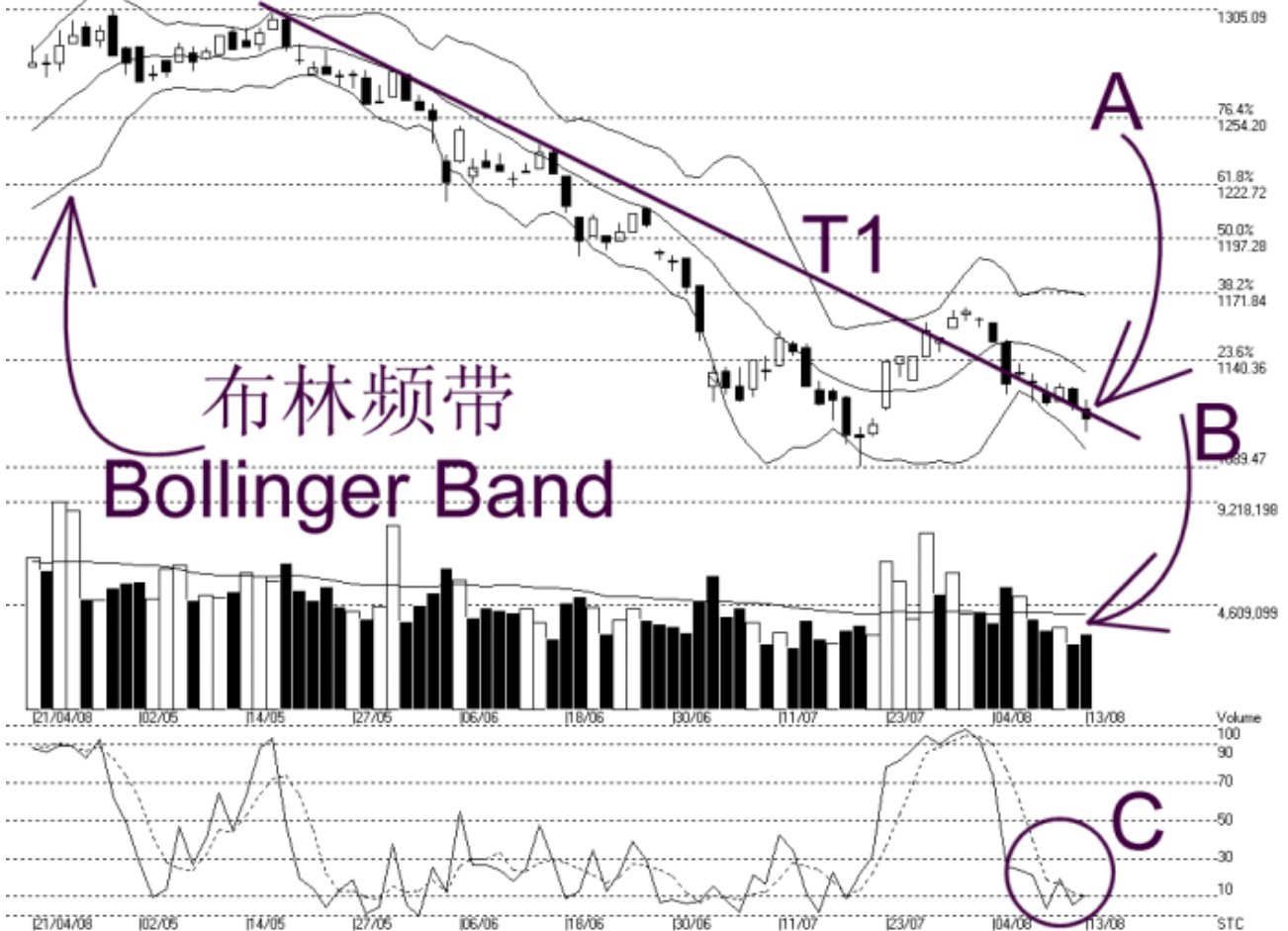


网页: [www.straitsindex.com](http://www.straitsindex.com)  
 电邮: [info@straitsindex.com](mailto:info@straitsindex.com)  
 电话: 03-8941 6828 (热线)  
 海峡指数(马)私人有限公司  
 自 1998 年为投资者提供技术分析图表



### 吉隆坡综合指数 KLCI 13-08-2008

Open:1117.410 High:1121.310 Low:1106.060 Close:1112.530 -6.25(-0.6%) Volume:3,358,559 (+429322,14.7%)  
 COMPOSITE INDEX [COMPOSITE] 21/04/2008 - 13/08/2008 Ticks-80 { Indices } Bollinger Band(10.2) 10% - STC(9,3) %K-11.04, %D-10.02 (1.03) Daily (Fibo)  
 Created with WinChart (TM) Copyright (C) Straits Index (M) Sdn Bhd



如图中箭头 A 所示，亚洲市场在受到日本经济衰退的影响下滑落，使到综合指数再度下跌 6.25 点，综指也稍微的跌破了 T1 这下降趋势线（Descending Trend Line）。综指接下来必须迅速的回弹，那综指才能再度的获得 T1 的扶持。无论如何，若综指未能成功的站稳在 T1 以上的话，那综指还是有望在 1089 点的胜图自动费氏线获得双重底（Double Bottom）的扶持，这是综指短期最后一道防线，综指当前的阻力水平则是 1140 点的胜图自动费氏线。

如图所示，综指的另一道阻力线则是布林中频带（Bollinger Middle Band），这是综指接下来趋势的指标。通常当综指是低于布林中频带时，综指会倾向于下滑；反之综指则有上扬的趋向。

如图中箭头 B 所示，虽然马股的成交量上扬 14.7%，不过成交量还是低于 40 天成交量移动平均线（VMA）的水平，这表示综指整体上相对的还是属于淡静的，通常这意味着综指会倾向于调整或横摆巩固。

如图中 C 圈所示，随机指标（Stochastic）依然是处于低水平，这意味至综指的短期走势是属于趋软的。无论如何，读者接下来可以利用随机指标来观察综指何时开始出现技术反弹的短期涨势。通常当随机指标上扬突破 30% 时，那综指将有望出现短期的技术反弹。

© 2008 Straits Index (M) Sdn Bhd

[www.straitsindex.com](http://www.straitsindex.com)

*WinChart – Designed by investor for investors, since 1998*