

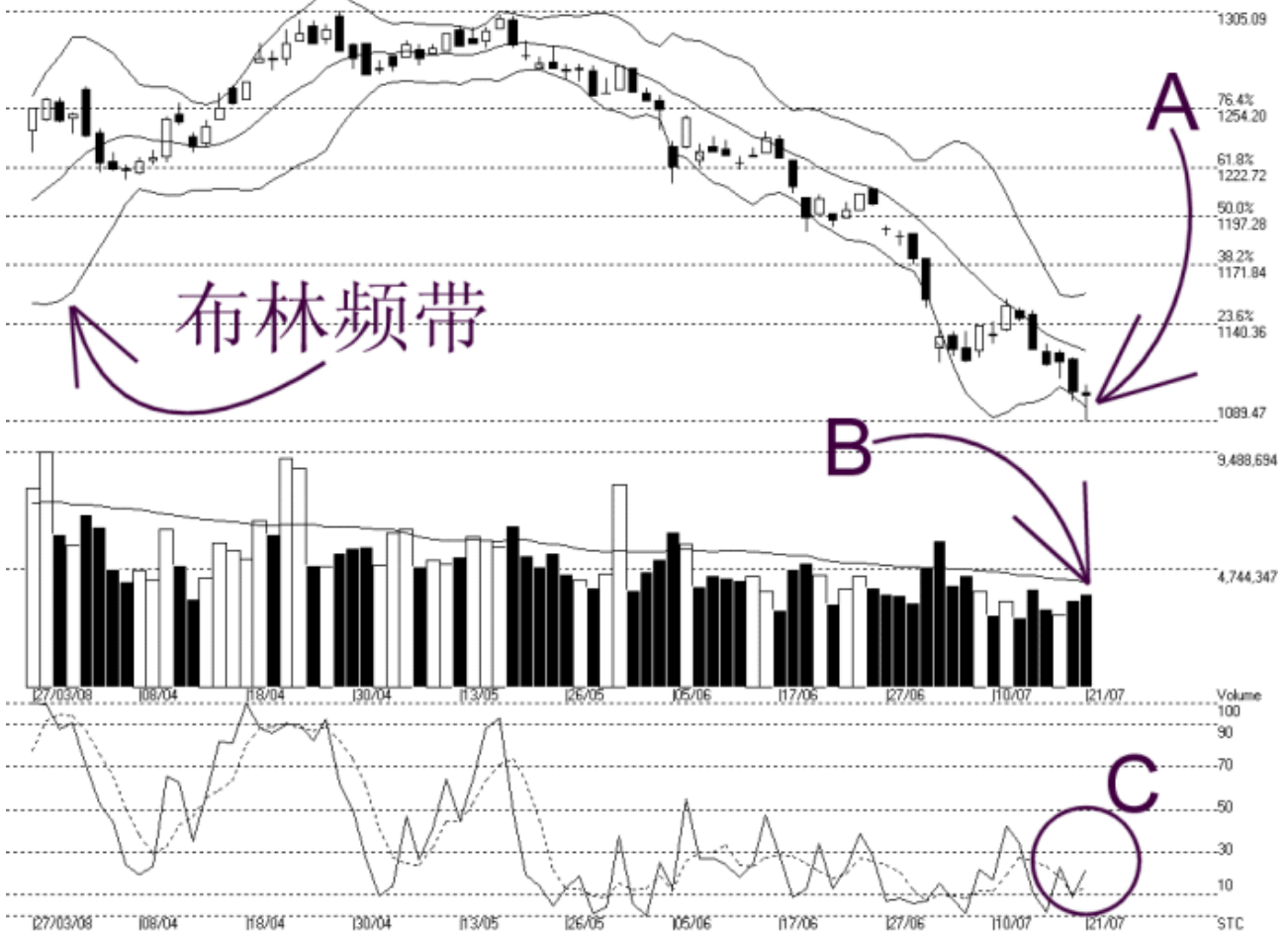


网页: www.straitsindex.com  
 电邮: info@straitsindex.com  
 电话: 03-8941 6828 (热线)  
 海峡指数(马)私人有限公司  
 自 1998 年为投资者提供技术分析图表



## 吉隆坡综合指数 KLCI 21-07-2008

Open:1104.820 High:1108.650 Low:1089.470 Close:1103.480 -1.56(-0.1%) Volume:3,749,474 (+240724.6%)  
 COMPOSITE INDEX [COMPOSITE] 27/03/2008 - 21/07/2008 Ticks=80 (Indices) Bollinger Band(10,2) 16% - STC(9,3) %K=21.95, %D=13.69 (8.26) Daily (Fibo)  
 Created with WinChart (TM) Copyright (C) Straits Index (M) Sdn Bhd



综合指数一度在蓝筹股继续下跌的带领下滑落 15.57 点，惟在亚太股市纷纷报捷的影响下，综指大力回弹，把跌幅收窄至 1.56 点，以 1102.48 点闭市，这表示综指继续在 1100 点获得扶持力量。如图中箭头 A 所示，综指在回弹后形成了一个长的阴阳烛 (Candlestick) - 下影线，这表示综指有出现了技术调整的迹象。

如图所示，布林频带 (Bollinger Band) 依然是打开的，所以综指仍然未能摆脱下跌的风险。无论如何，若布林频带接下来打开的幅度开始减低的话，那综指将能出现短期上扬的走势 (技术反弹)，而综指的第一目标将是布林中频带 (Bollinger Middle Band)。

如图中箭头 B 所示，马股成交量增加了 6.9%，虽然还是低于 40 天的移动平均线，不过已经相当接近 40 天的平均值了。通常在综指上扬时，成交量是必须达到 40 天的平均值，那综指的涨势才能算是获得良好成交量的承托，才有望持续稳健的上扬。

由于综指有望出现技术反弹，所以读者接下来可以密切的留意随机指标 (Stochastic) 的变化，因为当随机指标开始上扬突破 30% 时 (参考 C 圈)，那就能确认综指出现了短期的技术反弹。若此随机指标的讯号能获得布林频带收窄的确认，那可信度将能提高。

© 2008 Straits Index (M) Sdn Bhd

[www.straitsindex.com](http://www.straitsindex.com)

*WinChart – Designed by investor for investors, since 1998*