



网页: www.straitsindex.com

电邮: info@straitsindex.com

电话: 03-8941 6828 (热线)

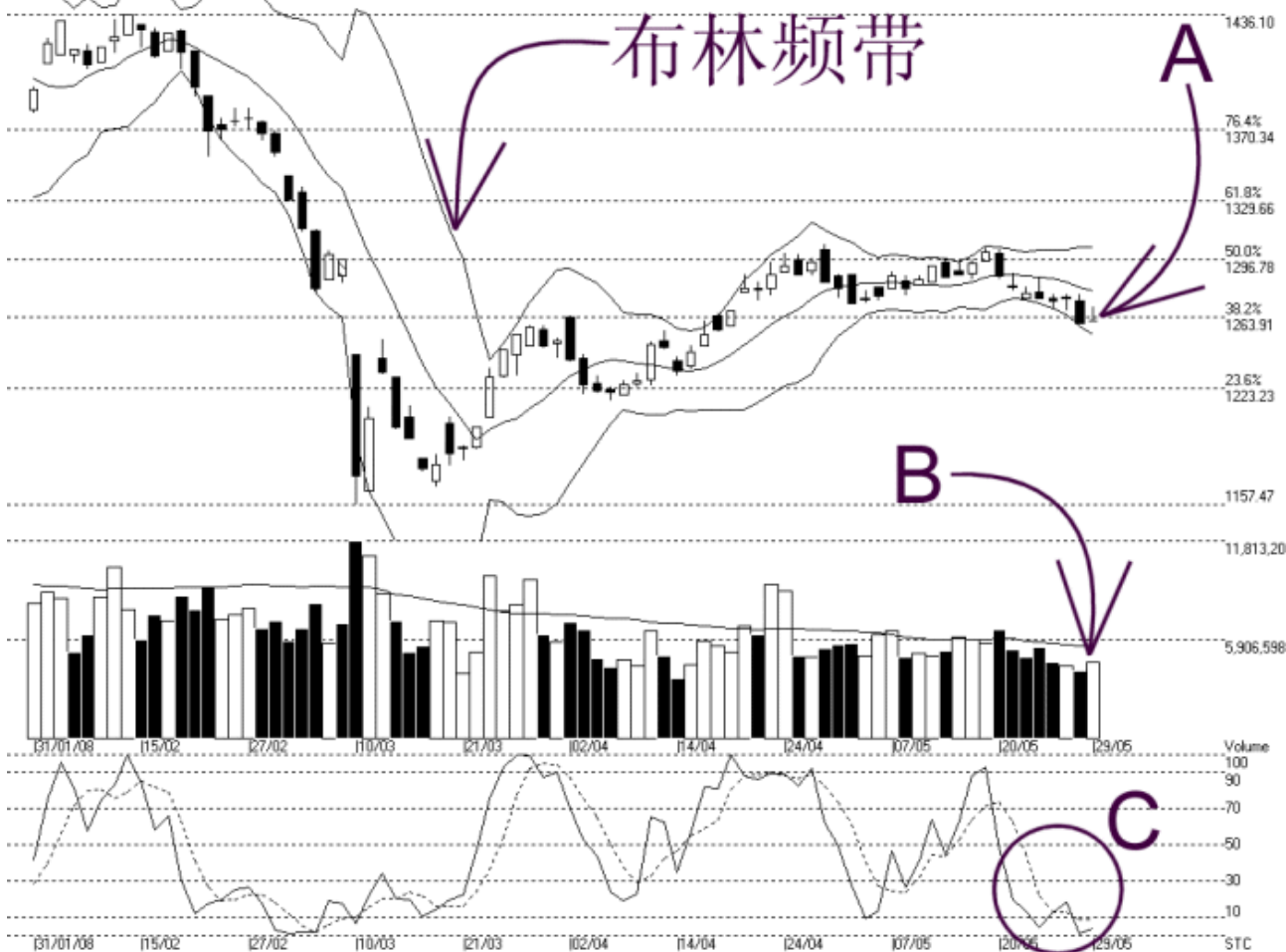
海峡指数(马)私人有限公司

自 1998 年为投资者提供技术分析图表



吉隆坡综合指数 KLCI 29-05-2008

Open:1261.570 High:1269.590 Low:1261.570 Close:1261.820 +1.240(0.1%) Volume:4,569,801 (+561452.14.0%)
COMPOSITE INDEX [COMPOSITE] 31/01/2008 - 29/05/2008 Ticks-80 { Indices } Bollinger Band(10,2) 12% - STC(9,3) %K-4.23, %D-8.73 [-4.5] Daily (Fibo)
Created with WinChart (TM) Copyright (C) Straits Index (M) Sdn Bhd



如图中箭头 A 所示，布林频带（Bollinger Band）打开的幅度减低了，所以综合指数的跌势也缓和下来，并且稍微上扬 1.24 点。无论如何，由于综指是处于布林中频带（Bollinger Middle Band）以下，所以综指依然算是处于一个弱势里头，直到综指能成功上扬突破布林中频带为止。

如图所示，综指一度上探 1264 点的胜图自动费氏线，惟综指依然无功而返，依然是受到 1264 点的阻力，综指当前的支持水平则是 1244 点的胜图自动费氏线。另一方面，综指的另一道重要的阻力线就是布林中频带这动态阻力线，因为若综指要转强的话，那综指的先决条件是必须先上扬突破布林中频带。

如图中箭头 B 所示，虽然马股的成交量上扬 14%，不过还是低于 40 天成交量移动平均线（VMA）的水平，这表示整体市场还是缺乏足够的成交量，所以未能完全的转强。

如图中 C 圈所示，随机指标（Stochastic）目前仍然是处于 30% 以下，所以综指的短期走势依然是看低一线的。由于这是一个短期的指标，所以读者可以利用观察随机指标是否上扬突破 30%，以求探测出综指的短期走势是否有出现转强的讯号。无论如何，读者也必须

配合布林频带的讯号，因为布林频带在技术分析领域里依然是主要指标（Primary Indicator），比重高于一般的技术指标。

© 2008 Straits Index (M) Sdn Bhd

www.straitsindex.com

WinChart – Designed by investor for investors, since 1998