



网页: www.straitsindex.com

电邮: info@straitsindex.com

电话: 03-8941 6828 (热线)

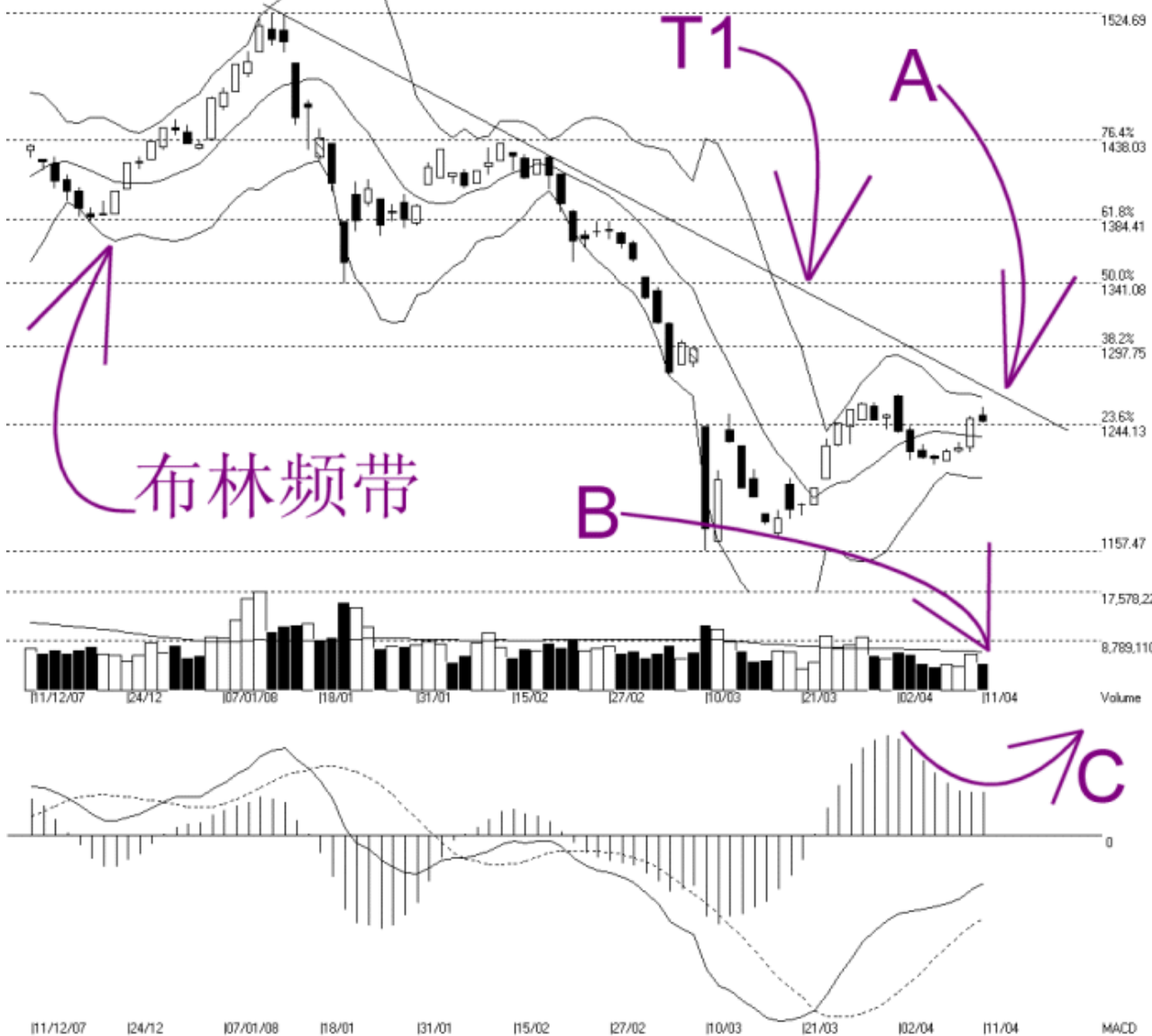
海峡指数(马)私人有限公司

自 1998 年为投资者提供技术分析图表



吉隆坡综合指数 KLCI 11-04-2008

Open:1250.600 High:1256.260 Low:1245.110 Close:1246.790 -1.400(-0.1%) Volume:4.941.502 (-1459568,-22.8%)
COMPOSITE INDEX [COMPOSITE] 11/12/2007 - 11/04/2008 Ticks-80 { Indices } Bollinger Band(10,2) -4% - Volume Daily (Fibo)
Created with WinChart (TM) Copyright (C) Straits Index (M) Sdn Bhd



如图中箭头 A 所示, 综合指数明显的在我们之前提到的 1244 点至 1298 点的缺口区域遇到卖压而稍微下滑。由于这是一个“消失”了的价位区域, 所以综指将继续的在这距离面对一定的卖压。另外, 我们可以看到 T1 下降趋势线是综指接下来的动态阻力线, 这是综指在创下历史新高 1524.69 点后出现的下降趋势。换句话说, 综指必须先上扬突破这 T1 趋势线, 综指才有望摆脱今年来的跌势。

如图所示, 布林频带 (Bollinger Band) 依然是收窄的 (-4%), 这表示综指依然是属于一个横摆巩固的格局了, 直到布林频带开始明显的打开为止。

如图中箭头 B 所示, 马股的成交量下降了 22.8%, 使到成交量未能达到 40 天成交量

移动平均线（VMA）的水平，若要综指继续稳健的上扬的话，成交量是最好能达到 40 天的平均值，不然综指的涨势就显得稍微薄弱了。

若平均乖离的振荡指标（MACD Histogram）接下来能形成一个如图中箭头 C 所示的圆底（Rounding Bottom）的话，那综指接下来就有望出现一个短期的涨势或技术反弹。另外，若平均乖离继续的上扬并突破零轴进入正值区域也将对综指中长期的后市有正面的影响。

© 2008 Straits Index (M) Sdn Bhd

www.straitsindex.com

WinChart – Designed by investor for investors, since 1998