



网页: [www.straitsindex.com](http://www.straitsindex.com)

电邮: [info@straitsindex.com](mailto:info@straitsindex.com)

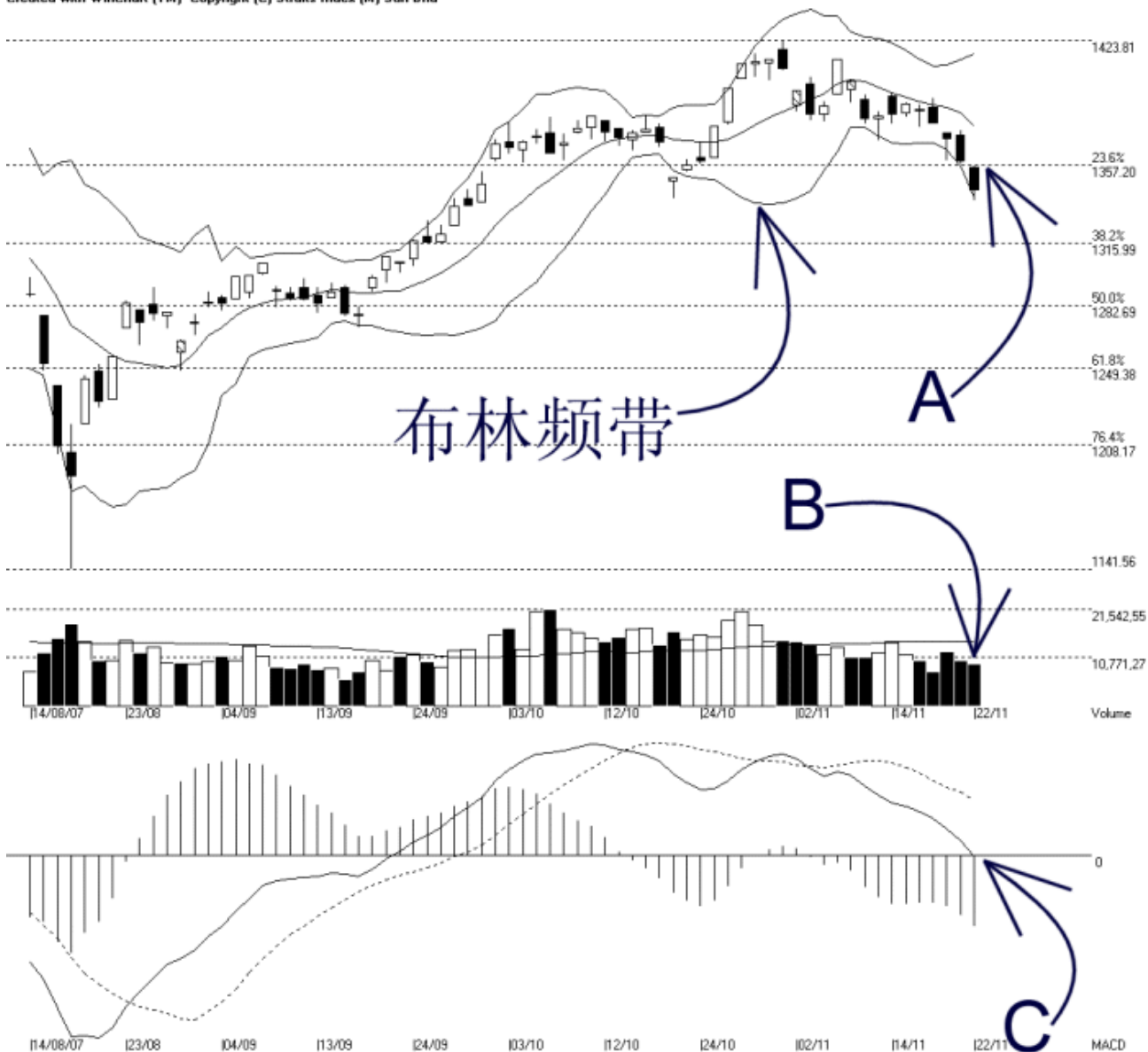
电话: 03-8941 6828 (热线)

海峡指数(马)私人有限公司

自 1998 年为投资者提供技术分析图表

## 吉隆坡综合指数 KLCI 22-11-2007

Open:1356.460 High:1356.970 Low:1338.140 Close:1344.160 -15.690(-1.2%) Volume:9,319,955 (-765030,-7.6%)  
COMPOSITE INDEX [COMPOSITE] 14/08/2007 - 22/11/2007 Ticks=70 { Indices } Bollinger Band(10,2) 35% - Volume Daily (Fibo) 22-11-2007 17:47:34  
Created with WinChart (TM) Copyright (C) Straits Index (M) Sdn Bhd



如图所示，由于布林频带（Bollinger Band）继续的打开，所以综指也再度的下跌。如图中箭头 A 所示，综合指数跌破了 1357.2 点的胜图自动费氏线，这使到 1357.2 点的胜图自动费氏线成为了综指当前的阻力了，综指当前的支持水平则是 1316 点的胜图自动费氏线。

另一方面，布林中频带（Bollinger Middle Band）目前成为了综指的动态阻力线，换句话说，综指必须先突破布林中频带，那综指才有望上扬。至于何时综指停止下跌则必须留意布林频带打开的幅度了：当布林频带打开的幅度开始减低的话，那综指的跌势也就有望开始缓和下来，甚至有望出现技术反弹。

如图中箭头 B 所示，马股的成交量继续的减少，所以成交量依然处于 40 天成交量移动平均线（VMA）水平以下。这是因为在综指出现调整时，投资者选择离场观望所致。无

论如何，在综指下跌时，虽然成交量不高，不过综指还是有继续下滑的风险的。

如图中箭头 C 所示，平均乖离（MACD）跌至零轴，所以若综指继续下滑的话，平均乖离就会跌破零轴进入负值区域了，这将是综指的中长期走势疲软的讯号。平均乖离必须再度上扬突破零轴进入正值区域，那综指才能恢复中期的涨势中。

读者接下来可以观察平均乖离的振荡指标（Histogram）的变化，当振荡指标形成一个圆底时，那综指就有望继续技术反弹了。